




CÔNG TY CỔ PHẦN THIẾT BỊ VĂN PHÒNG  
**SIÊU THÀNH**

# HƯỚNG DẪN SỬ DỤNG

MP 3053 – 3353-2553Sp- 3053SP



 A20 Nguyễn Hữu Thọ, Tân Phong,  
P. Tân Phong, Q.7, Tp. HCM



siethanh@sieuthanricoh.vn  
info@sieuthanricoh.vn



(028) 6262 8888

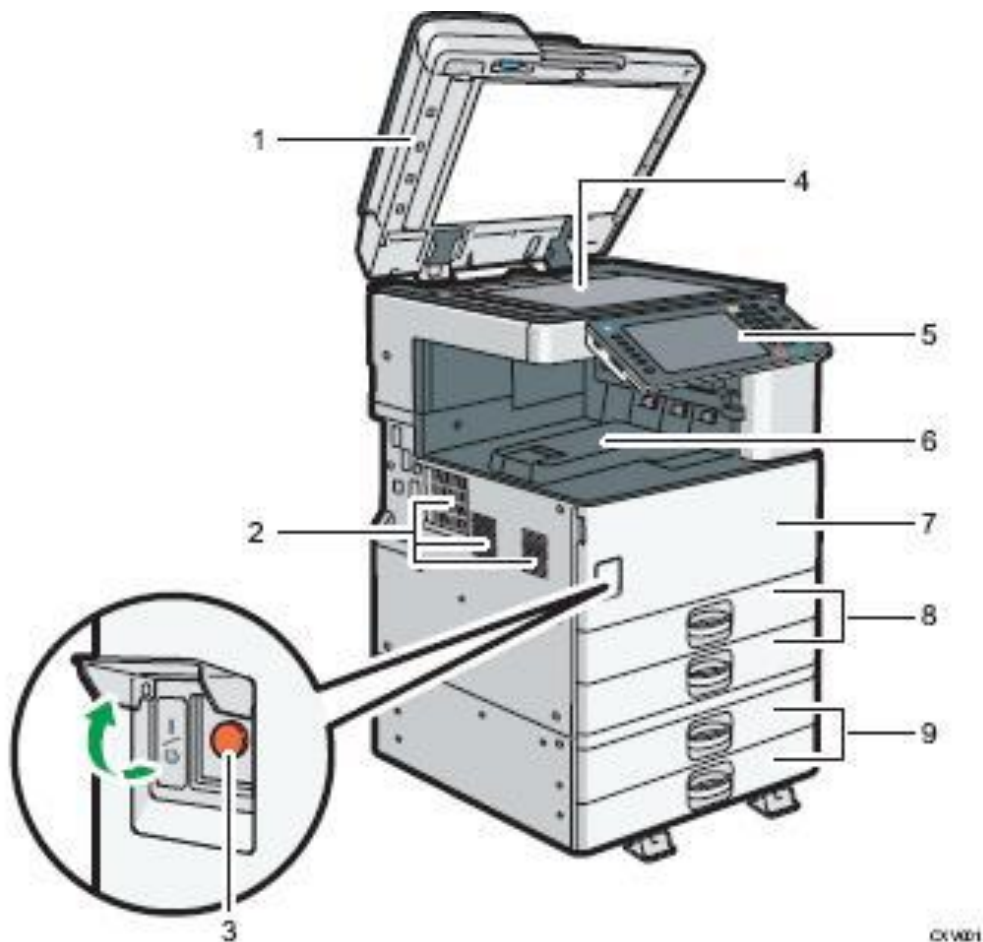


(028) 6262 5888



www.sieuthanricoh.vn

## GIỚI THIỆU SƠ LƯỢC

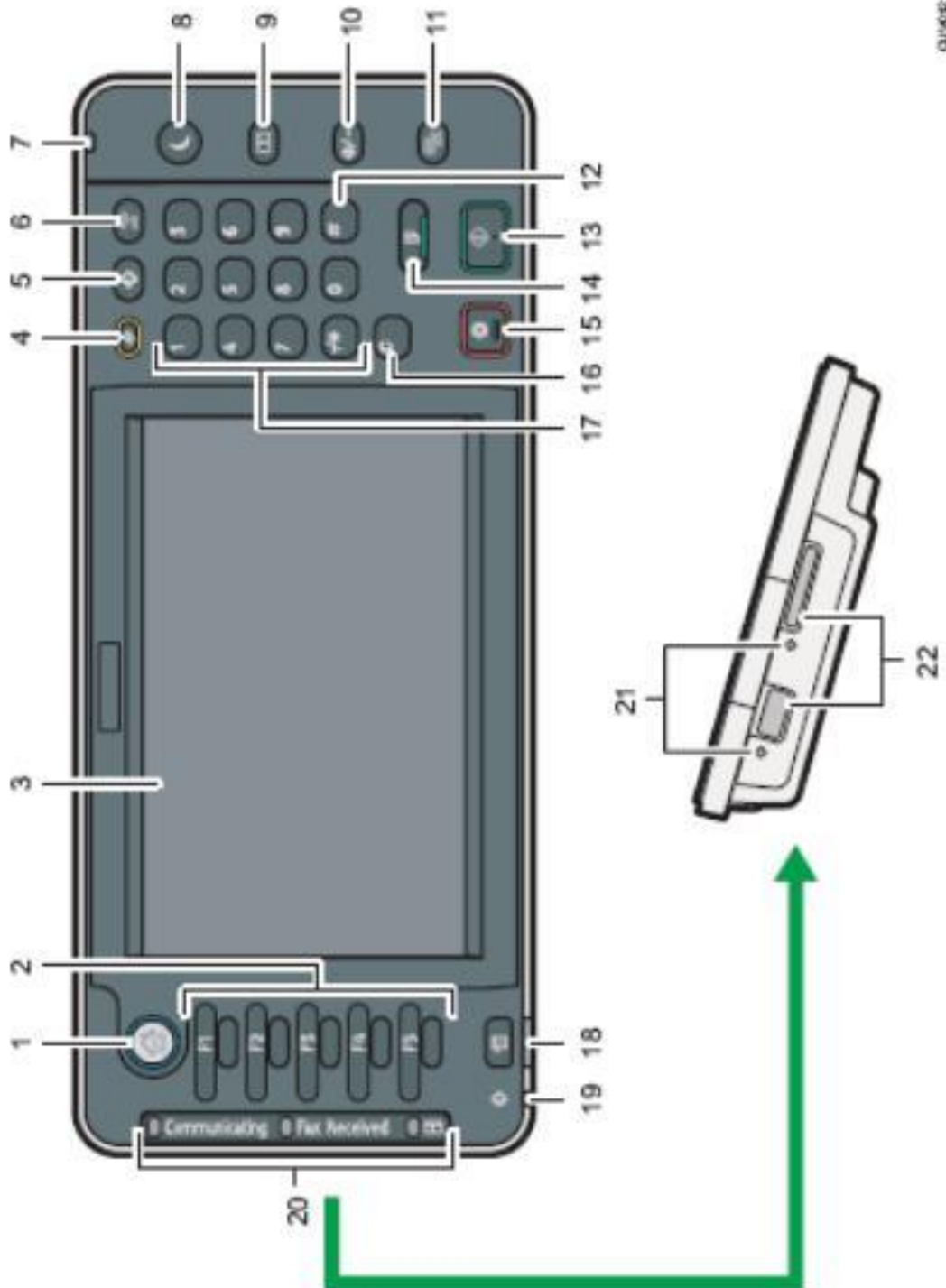


OXW01

1. Nắp trên hay bộ phận tự động nạp bản gốc
2. Khu vực thông gió
3. Công tắc nguồn
4. Kính tiếp xúc
5. Bảng điều khiển cảm ứng màu 9 inches
6. khay hướng giấy ra
7. Cửa trước
8. khay giấy chính
9. khay giấy chọn thêm



# BẢNG ĐIỀU KHIỂN



01000

1. [Home]: Nhấn hiển thị giao diện chủ
2. Các phím chức năng
3. Màn hình hiển thị cảm ứng màu 9 inches
4. [Reset]: Nhấn để thiết lập lại
5. [Program]: Nhấn để chọn chương trình
6. [Interrupt]: Chen ngang copy văn bản khác
7. Main Power Indicator: Đèn sáng khi công tắc chính mở
8. [Energy Saver]: Phím tiết kiệm năng lượng
9. [Log in/Log out]: Nhấn để đăng nhập hoặc thoát ra khỏi hệ thống
10. [User Tools/Counter]: Phím chức năng và xem Counter
11. [Simple Screen]: Nhấn để chọn chế độ màn hình đơn giản
12. Phím [#]: Nhấn để xác định giá trị đã nhập
13. [Start]: Nhấn để thực hiện copy, scan, in,..
14. [Sample Copy]: Thực hiện sao chụp thử
15. [Stop]: Nhấn để ngưng lệnh đang thực hiện
16. [Clear]: Nhấn để hủy số đã nhập
17. Các phím số
18. [Check status]: Nhấn để kiểm tra tình trạng của hệ thống, hoạt động của các chức năng, lệnh vừa thực hiện
19. Đèn báo nhận dữ liệu in hoặc fax
20. Chỉ dẫn nhận fax, thông tin, các tập tin mật
21. Chỉ dẫn truy cập media
22. Đầu cắm USB, thẻ SD

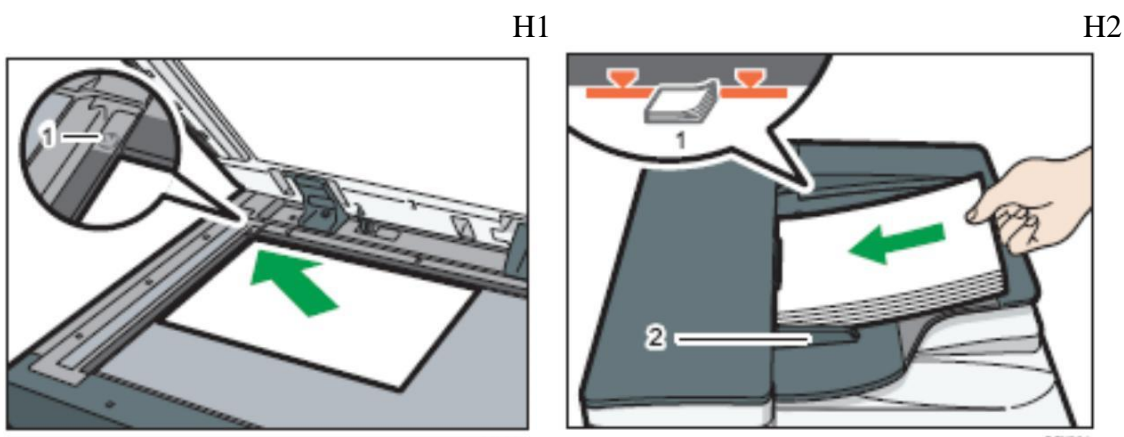
# CÁCH ĐẶT BẢN GỐC VÀ ĐẶT BẢN COPY

## 1 / Copy bằng cách đặt bản gốc lên mặt kính :

- Mở nắp nạp bản gốc hoặc bộ phận tự nạp bản gốc (nếu có) (H1)
- Đặt bản gốc, mặt sao chụp úp xuống mặt kính (1) sát góc bên trái, phía trong của thước bản gốc, sau đó đậy nắp lại.

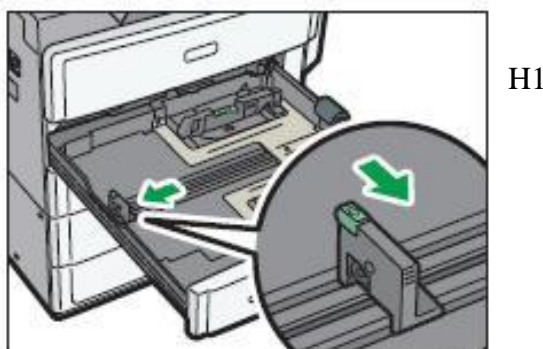
## 2 / Copy bằng bộ phận tự động nạp bản gốc (DF) :

- Vuốt thẳng bản gốc tránh nếp gấp, nhăn, độ dày các bản gốc nhiều nhất cho tới vạch giới hạn (1).
- Đặt bản gốc vào khay tự động nạp bản gốc, đặt giữa khay, mặt bản gốc sao chụp ngửa lên, chỉnh 2 miếng chặn giấy (2) bên hông vừa đúng bản gốc (H2).

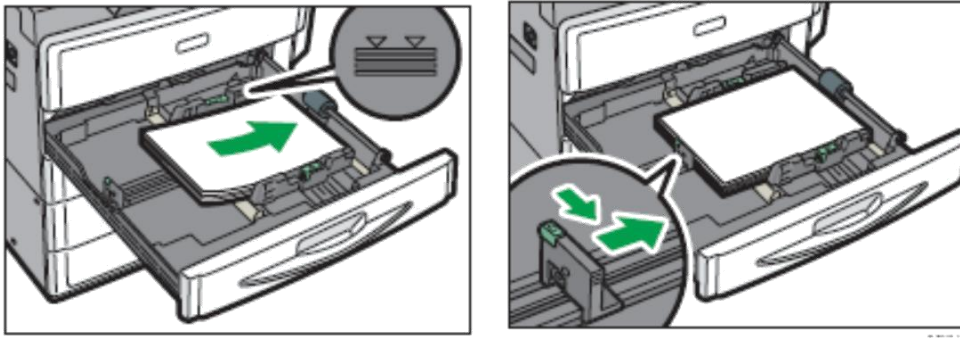


## 3 / Đặt giấy copy vào khay giấy trong máy

- Kéo khay giấy trong máy ra, kéo miếng chặn đuôi giấy (H1)



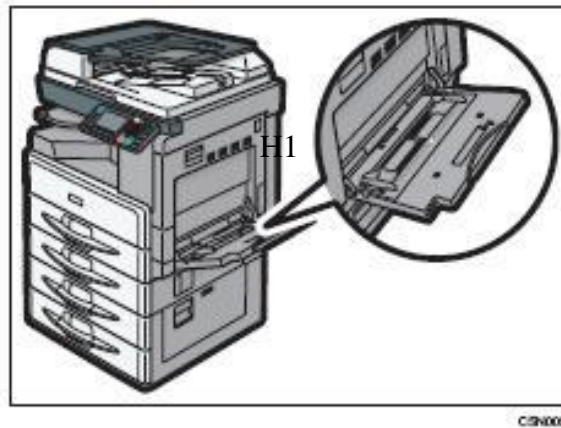
- Vỗ toì giấy, đặt giấy vào khay (H2), chỉnh các miếng chặn hông và đuôi giấy (H3), sau đó nhấn chốt khóa lại




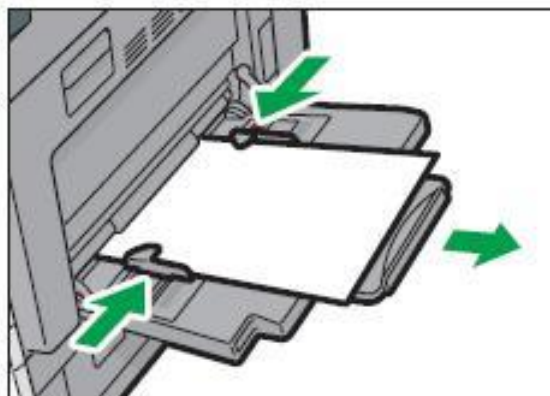
H2

**4 / Đặt giấy copy vào khay tay với khổ giấy tiêu chuẩn phổ biến:**

- Mở khay giấy tay bên hông phải



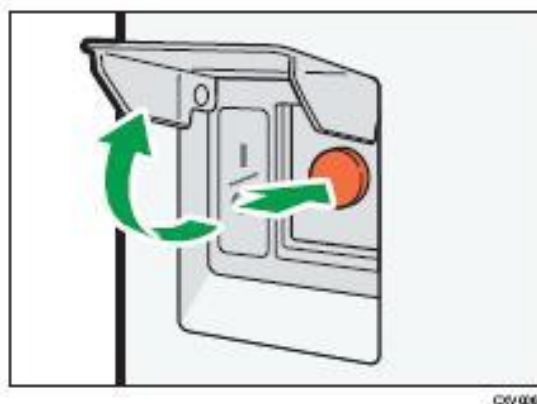
- Đặt giấy vào khay tay, mặt úp xuống tới khi nào nghe tiếng bíp
- Điều chỉnh các thanh chốt vừa với kích thước giấy, hướng giấy đặt vào được khuyến khích là 



# KHỞI ĐỘNG MÁY

## 1 / Khởi động máy :

- Bật công tắc chính bên hông máy, máy sẽ khởi động trong vòng 15 giây .



## 2 / Tiết kiệm năng lượng và khởi động lại.

- Ở chế độ tiết kiệm năng lượng , máy sẽ tắt toàn bộ các đèn hiển thị , tắt màn hình trên bảng điều khiển và đèn (H2) sẽ sáng .

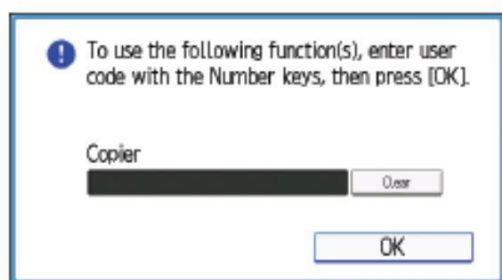
H2



- Máy sẽ chuyển sang chế độ tiết kiệm năng lượng khi :
  - Nhấn vào phím [Energy Saver] (H2) .
  - Máy không copy trong một thời gian được cài đặt trước ở User Tools
- Máy sẽ tự thoát khỏi chế độ tiết kiệm năng lượng và khởi động lại khi nhấn vào phím [Energy Saver]

## 3 /Đăng nhập/ Đăng xuất máy:

Nhập User Code (8 chữ số), sau đó nhấn [OK]



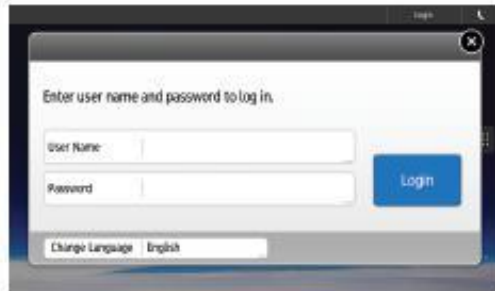


### **Đăng nhập (Log in):**

- Nhấn [Log in] phía trên bên phải màn hình



- Nhấn [User name]



- Nhập tên User, sau đó nhấn [Done]
- Nhập [Password], sau đó nhấn [Done]
- Nhấn [Log in]

### **Đăng xuất (Log out):**

- Nhấn [Log out] phía trên bên phải màn hình

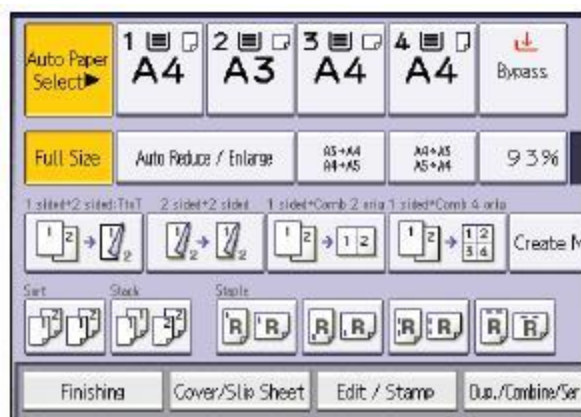


- Sau đó nhấn [OK]

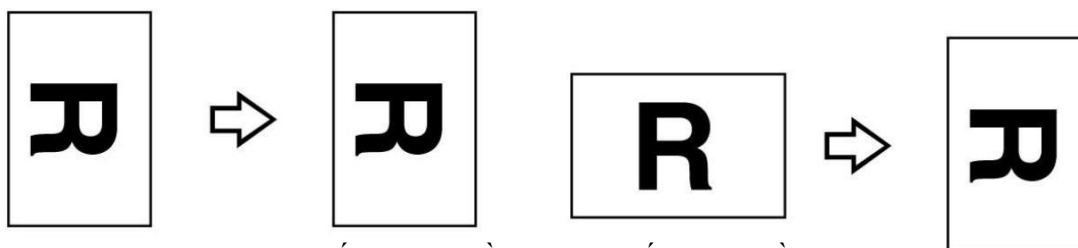
# THAO TÁC SAO CHỤP ĐƠN GIẢN

**Copy trong tỷ lệ phóng thu 100% (bản gốc bằng bản sao) (H1) , trình tự như sau:**

- Đặt bản gốc lên mặt kính hoặc lên khay của bộ phận tự động nạp bản gốc (xin xem phần đặt bản gốc)
- Nhấn phím tương ứng với hiển thị 100% để chọn tỷ lệ phóng thu hoặc chắc rằng tỷ lệ phóng thu trên màn hình là 100%





- Tự động chọn khay giấy với khổ giấy phù hợp hoặc chọn chế độ tự động chọn khay giấy (nhấn phím Auto Paper Select)
- Chọn chế độ loại bản gốc:
  - o Bản gốc là văn bản hoặc đường nét (Text) o Bản gốc là văn bản có hình ảnh (Text/Photo)
- Chỉnh chế độ đậm nhạt cho văn bản
- Đặt số lượng bản chụp bằng các phím số , nếu đặt sai có thể nhấn “Clear” để xóa số lượng bản chụp, sau đó đặt lại.
- Bản copy có thể cùng chiều với bản gốc, nếu có cùng chiều giấy (cùng A4 ngang hoặc dọc) , hoặc máy tự động xoay ảnh 90<sup>0</sup> nếu không cùng chiều giấy (A4 dọc--> A4 ngang).





Trong trường hợp sao chụp với số lượng nhiều (01 bản gốc --> Nhiều bản sao) , máy chỉ quét bản gốc 1 lần, sau đó in ra nhiều bản sao

- Nếu khổ giấy bản gốc không nhận dạng được, màn hình sẽ xuất hiện thông báo

“Cannot Detect Original Size” . Nhấn phím “Start”  để tiếp tục sao chụp, hoặc nhấn phím “Stop”  để ngưng .

- Tương tự, nếu khổ giấy bản gốc nhận dạng được nhưng không phù hợp (các khay giấy có sẵn trong máy không có khổ giấy này), màn hình sẽ xuất hiện “Load XX Paper Size”

trong đó “XX” là khổ giấy mà máy nhận dạng được. Nhấn phím “Start”  để tiếp tục sao chụp,

hoặc nhấn phím “Stop”  để ngưng và nạp khổ giấy theo yêu cầu vào khay giấy

# COPY THỬ - NGỪNG COPY – TẠM NGỪNG COPY

## 1/ Copy thử:

Để copy thử 1 bản copy, nhấn phím [Sample copy] , máy sẽ thực hiện copy để kiểm tra về chỉnh đậm lợt hoặc chọn loại bản gốc có đạt yêu cầu không. Bản copy thử này không tính vào số lượng bản chụp được cài đặt trước.



## 2/ Ngừng copy và xóa số lượng bản chụp:

Khi đang copy số lượng bản chụp nào đó, có thể ngưng hoạt động copy của máy bằng cách nhấn phím [Stop] , số lượng bản chụp đã thực hiện sẽ hiển thị trên màn hình.

Nếu muốn sao chụp tiếp tục, nhấn phím [Start] . Nếu không muốn sao chụp tiếp và hủy bỏ tác vụ sao chụp đang thực hiện, nhấn [Stop] lần nữa để xóa số lượng copy trên màn hình

## 3/ Tạm ngừng copy có nhớ số lượng copy đang thực hiện (Interrupt)

Khi đang sao chụp 1 số lượng bản chụp nào đó, có thể tạm ngưng công việc sao chụp đang thực hiện bằng cách nhấn phím [Interrupt] ngoài cùng bên phải . Số lượng bản chụp đã thực hiện, các giá trị cài đặt khác (tỷ lệ phóng thu, chỉnh đậm lợt..) sẽ được máy lưu lại và không hiển thị trên màn hình. Đèn phím [Interrupt] sẽ sáng.

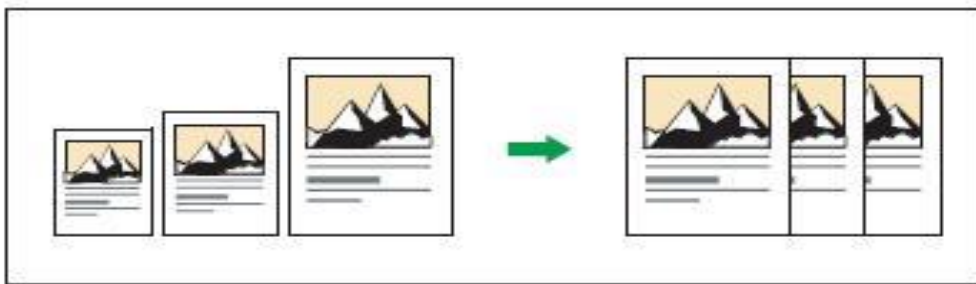


→

Khi đó, màn hình trên bảng điều khiển trở về trạng thái mặc nhiên, có

thể đặt bản gốc khác vào, nhập số lượng bản chụp khác → nhấn phím [Start] . Thực hiện xong nhấn [Interrupt] lần nữa. → Màn hình hiển thị sẽ trở lại tất cả cài đặt ban đầu trước lúc tạm ngưng. Nhấn phím [Start] để thực hiện tiếp số lượng sao chụp đã ngưng trước đó.

## PHÓNG TO – THU NHỎ



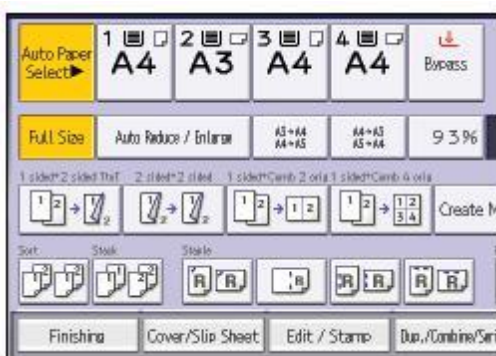
### 1 / Thao tác phóng to hoặc thu nhỏ bằng cách phóng to thu nhỏ sau:

- Bạn không thể sử dụng khay tay cho chức năng này
- Kích thước và hướng của bản gốc mà bạn có thể sử dụng cho chức năng này là:

Trên kính tiếp xúc: A3□, B4 JIS□, A4□□, B5 JIS□□, A5□, 8<sup>1</sup>/<sub>2</sub> × 13□

Trên ADF: A3□, B4 JIS□, A4□□, B5 JIS□□, A5□□, B6 JIS□□, 11  
× 17□, 8<sup>1</sup>/<sub>2</sub> × 11□□, 8<sup>1</sup>/<sub>2</sub> × 13□

#### 1. Nhấn [Red./Enlg.]

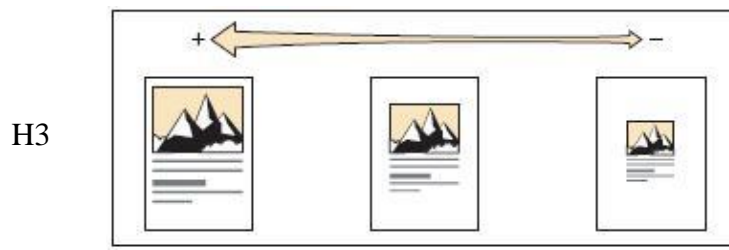


#### 2. Chọn khay giấy

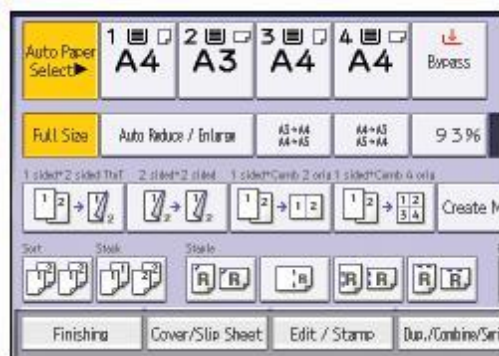
#### 3. Đặt bản gốc và nhấn phím [Start]

## 2 / Phóng thu từng 1% hoặc nhập trực tiếp tỷ lệ phóng thu:

- Có thể phóng to hoặc thu nhỏ từng 1% (H3) bằng cách nhấn phím tùy chọn tương ứng với hiển thị “R/E”



1. Nhấn [Red./Enlg.]



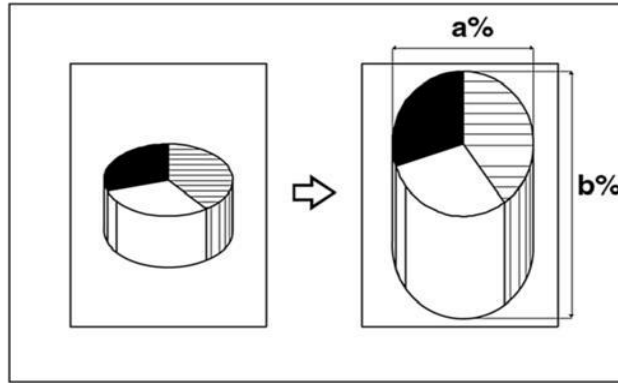
2. Nhấn [Magnification ratio]
3. Chọn tỷ lệ mong muốn bằng các phím số, sau đó ấn [#]



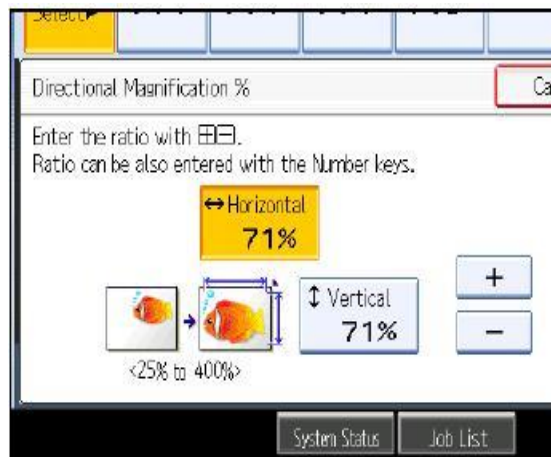
4. Nhấn [OK] 2 lần
5. Đặt bản gốc vào, nhấn phím [Start]

### 3/ Phóng to và thu nhỏ với Tỷ lệ phóng thu cho từng cạnh với từng tỷ lệ phóng thu riêng biệt:

- Có thể thực hiện phóng thu bản gốc ra bản sao với tỷ lệ phóng thu cho từng cạnh dọc và ngang (H8) không bằng nhau, điều này làm cho bản sao có hình dạng thay đổi so với bản gốc

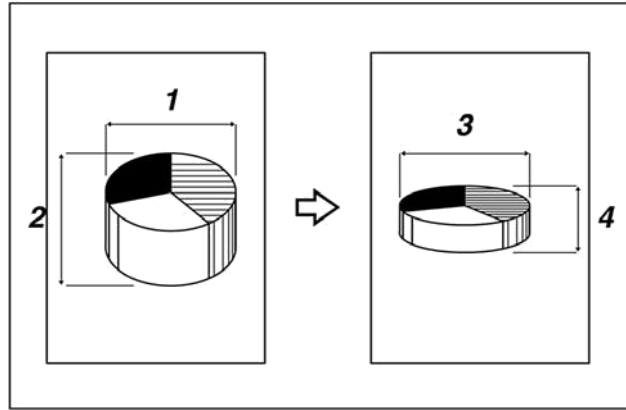


- Nhấn phím phóng thu (Reduce/Enlarge) → Nhấn “Direct Mag %” → Nhấn [Horizontal], sau đó nhập tỷ lệ phóng thu cho chiều ngang bằng các phím số, nhấn phím [#], nếu sai thì nhấn [Clear] và nhập lại
- Tương tự, nhấn [Vertical] → nhập tỷ lệ phóng thu cho chiều dọc bằng các phím số, nhấn [#] → Nhấn [OK] nếu đồng ý, hoặc phím [Cancel] nếu muốn hủy bỏ

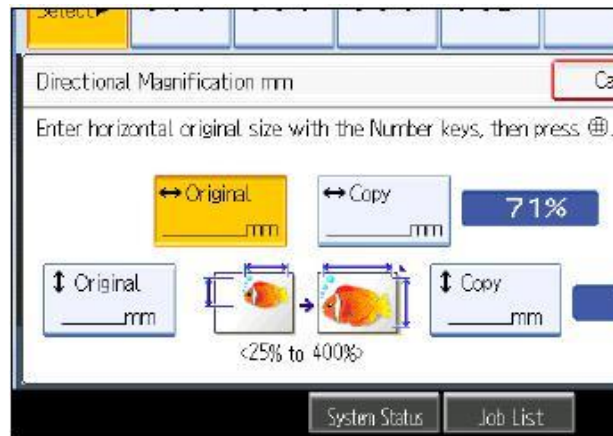


### 4/ Tự động chọn tỷ lệ phóng to hoặc thu nhỏ từng cạnh bằng chế độ nhập trực tiếp kích thước bản gốc và bản sao cho từng cạnh ngang và dọc

- Có thể thực hiện phóng thu từ bản gốc ra bản sao theo chế độ nhập trực tiếp kích thước bản gốc và bản sao cho từng cạnh (dọc và ngang), máy sẽ tự động chọn tỷ lệ phóng thu cho từng cạnh ngang và dọc theo yêu cầu (H11) (tỷ lệ phóng thu từng cạnh riêng biệt tương tự mục 4)



- Nhấn phím phóng thu Reduce/Enlarge → Nhấn phím [Dir Size Magmm] → Nhấn [Original Horiz], nhập kích thước chiều ngang của bản gốc bằng các phím số. Nếu nhập sai thì nhấn [Clear] rồi nhập lại → nhấn [OK]
- Nhấn [Copy Horiz], nhập kích thước chiều ngang của bản copy bằng các phím số → nhấn [#]



- Nhấn [Original Vertical], nhập kích thước theo chiều dọc của bản gốc bằng các phím số → Nhấn [#]
- Nhấn [Copy Vertical], nhập kích thước theo chiều dọc của bản sao bằng các phím số → Nhấn [#] → Tỷ lệ phóng thu theo chiều dọc và chiều ngang riêng biệt sẽ tự động được chọn và hiển thị trên màn hình cảm ứng → Nhấn [OK] nếu đồng ý, hoặc [Cancel] nếu muốn hủy bỏ

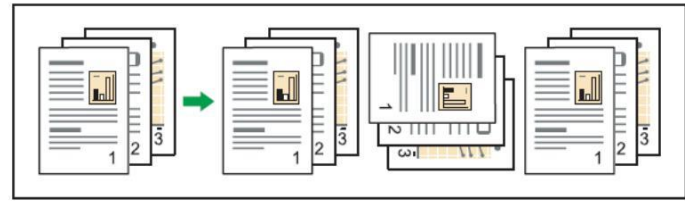


# CHIA BỘ ĐIỆN TỬ

- Khi thực hiện chia bộ điện tử , có thể sao chụp 1 bộ bản gốc sẽ cho ra một số bản sao tùy chọn (H1) , (tối đa 999 bản) .
- Hoặc có thể sao chụp 1 bộ bản gốc sẽ cho ra mộ số bản sao có xoay ảnh (Phải có 1 khay giấy A4 dọc và 1 khay giấy A4 ngang) (H2) .



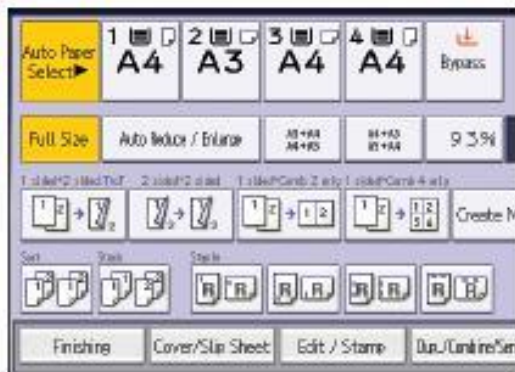
H1



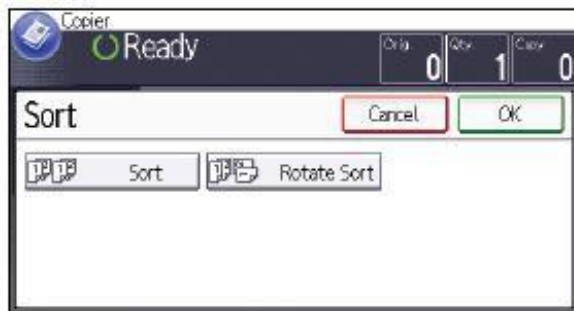
Sort

Rotate Sort

## 1. Chọn [Finishing]



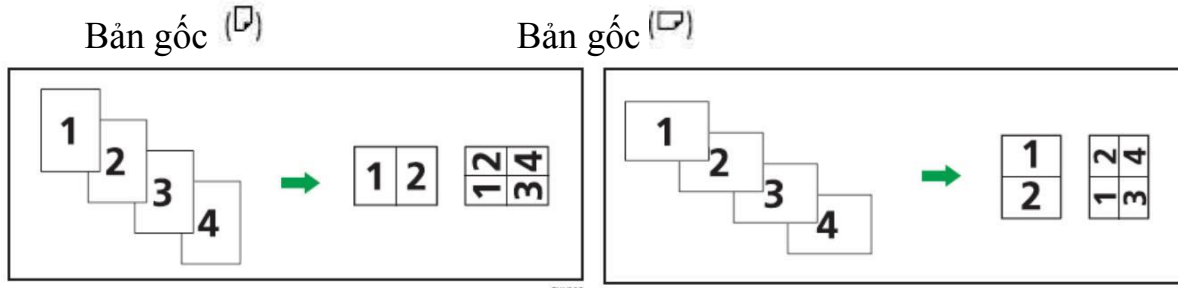
## 2. Chọn [Sort] hay [Rotate Sort]. Sau đó nhấn[OK]



3. Nhập số lượng cần sao chụp
4. Đặt bản gốc vào, nhấn phím [Start]

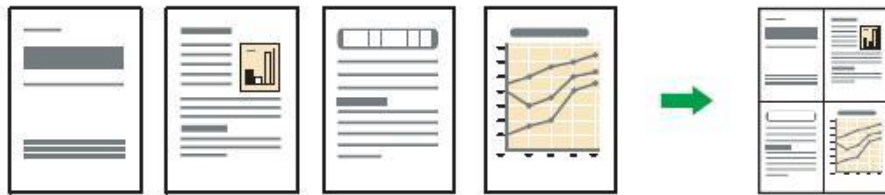
# SỬ DỤNG CÁC CHỨC NĂNG COPY ĐẶC BIỆT

## 1 / Thao tác sao chụp kết hợp bản gốc (Combine) :

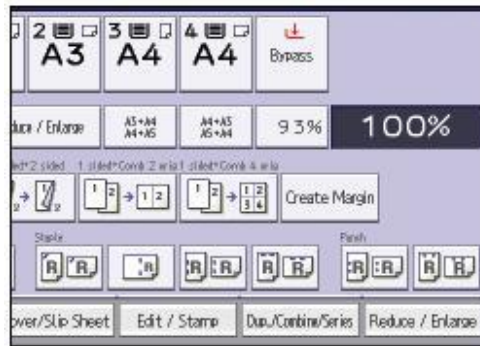


Giá trị mặc định cho copy trong chức năng kết hợp bản gốc là từ trái sang phải [From Left to Right]. Để copy từ phải sang trái trên ADF, úp mặt bản gốc xuống

- **Thao tác sao chụp kết hợp 1 mặt (one-sided Combine)**

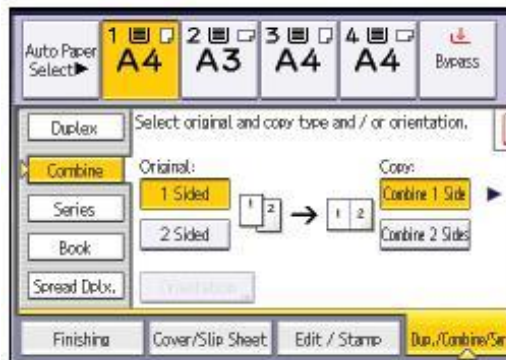


1. Nhấn [Dup/ Combine/ Series]



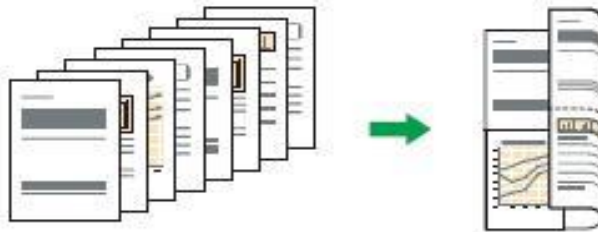
2. Nhấn [Combine]

3. Chọn [1 sided] hay [2 sided] cho bản gốc,

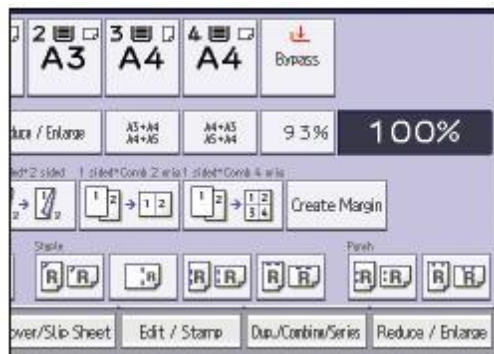


4. Nhấn [Combine 1 side]
5. Chọn số lượng bản gốc cần kết hợp, nhấn [OK]
6. Chọn kích thước giấy
7. Đặt bản gốc vào, nhấn [Start]

- **Thao tác sao chụp kết hợp 2 mặt (two-sided Combine)**

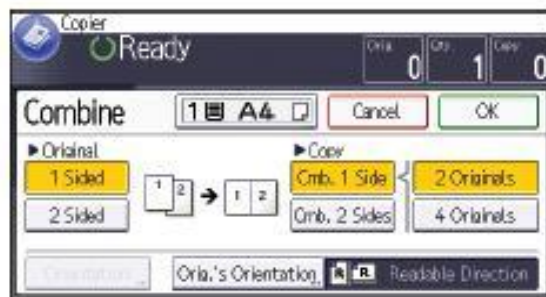


1. Nhấn [Dup./ Combine/ Series]



2. Nhấn [Combine]

3. Chọn [1 sided] hay [2 sided] cho bản gốc



4. Nhấn [Comb. 2 sided]

5. Nhấn [Orientation]

6. Chọn [Top to Top] hay [Top to Bottom] cho [Original], sau đó nhấn [OK]

7. Chọn số lượng bản gốc cần kết hợp

8.Nhấn [OK] 2 lần

9.Chọn khay giấy



10.Đặt bản gốc vào, nhấn phím [Start]





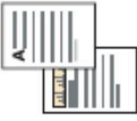


## 2 / Thao tác sao chụp đảo mặt Duplex:









Có 2 dạng sao chụp:

- 2 bản gốc 1 mặt → 1 bản sao 2 mặt

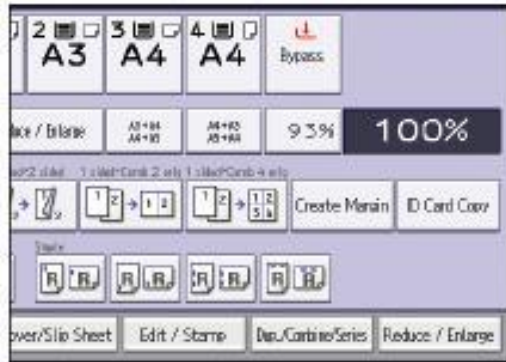
- 1 bản gốc 2 mặt → 1 bản sao 2 mặt

Hình ảnh bản sao tùy thuộc vào cách đặt bản gốc  hay 

Bản gốc	Đặt bản gốc	Hướng bản gốc	Hướng chọn	Bản sao
			Top to Top	
			Top to Bottom	

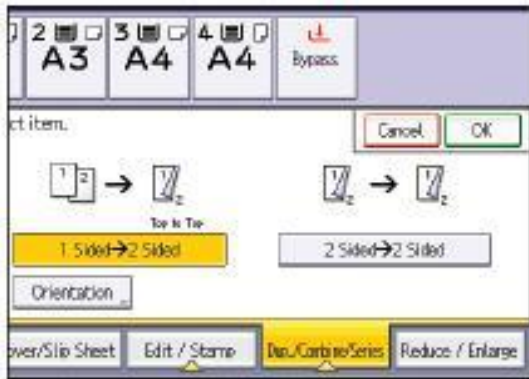
Bản gốc	Đặt bản gốc	Hướng bản gốc	Hướng chọn	Bản sao
			Top to Top	
			Top to Bottom	

1.Nhấn [Dup./Combine/ Series]



2.Nhấn [duplex]

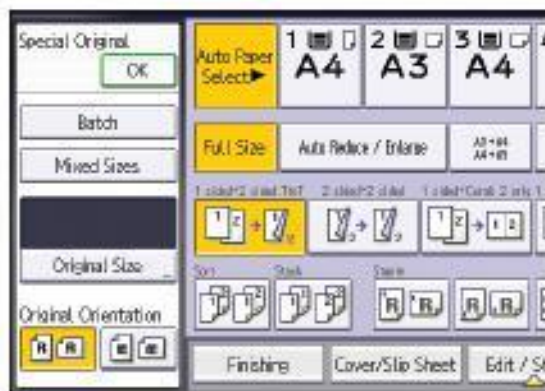
3.Chọn [1 sided->2 sided] hay [2 sided->2 sided] theo như bạn muốn bản sao như thế nào



4.Nhấn [OK] 2 lần, đặt bản gốc vào

5. Nhấn [Special Original]

6. Chọn hướng bản gốc, sau đó nhấn [OK]

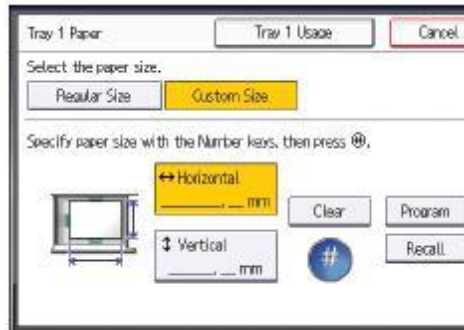


### 3 / Thao tác sao chụp trên bì thư:

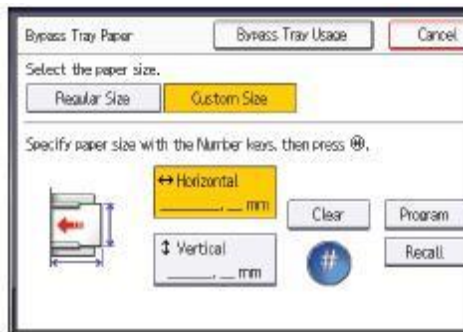
Sao chụp trên bì thư có thể thực hiện khi đặt bì thư vào khay 1 hoặc khay tay.

Cách đặt như sau:

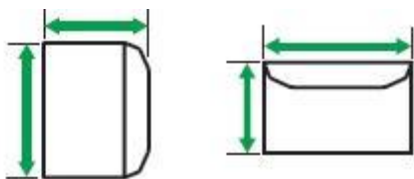
**Khay 1:** úp mặt bì thư lên



**Khay tay:** mặt bì thư úp xuống



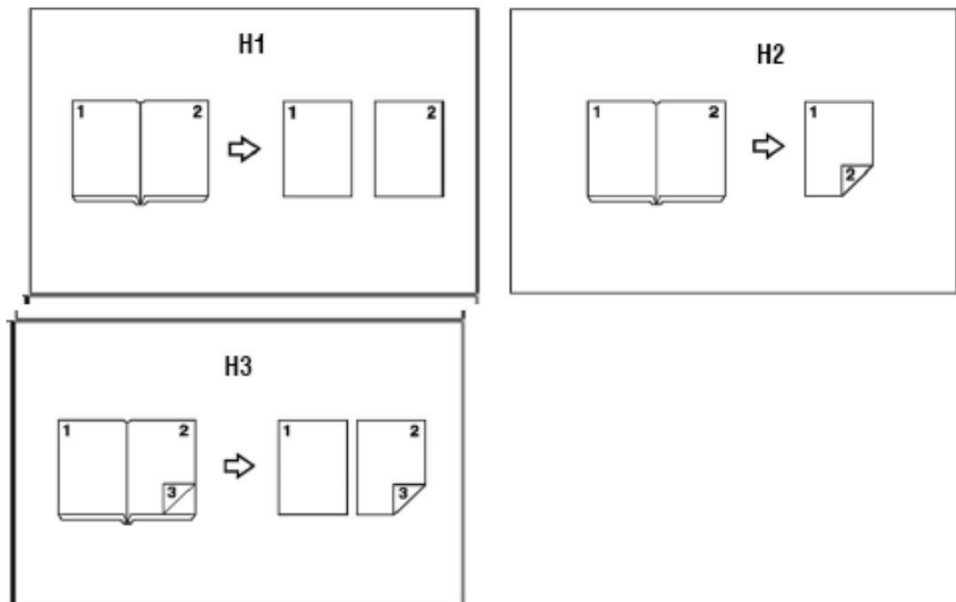
Để sao chụp trên kích thước tùy chọn của bì thư, bạn phải đo lường kích thước chính xác của nó



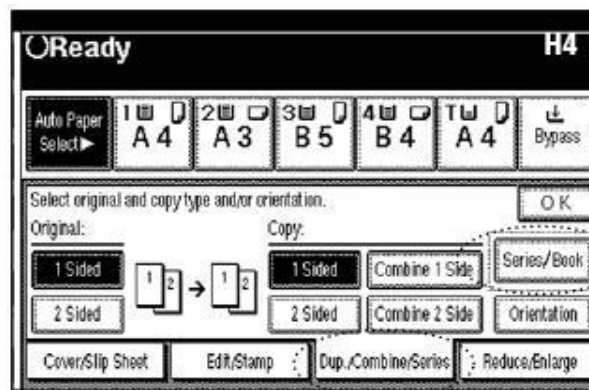
1. Cho bì thư vào khay tay hoặc khay 1 tùy ý
2. Nhấn [#]
3. Nhấn [Paper size]
4. Xác định kích thước bì thư, nhấn [OK] 2 lần
5. Đặt bản gốc vào, nhấn phím [Start]

**4/ Sao chụp quyển sách → trang giấy rời 1 mặt, 2 mặt hoặc 2 mặt có nổi trang (Series Mode)**

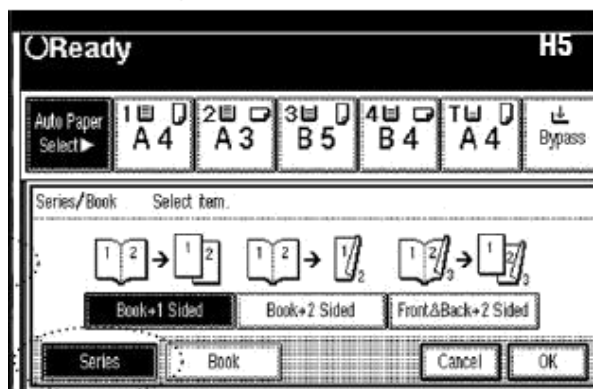
Có thể sao chụp các trang của quyển sách theo các hình sau



- Nhấn phím [Dup./Combine/Series], màn hình chuyển trang H4

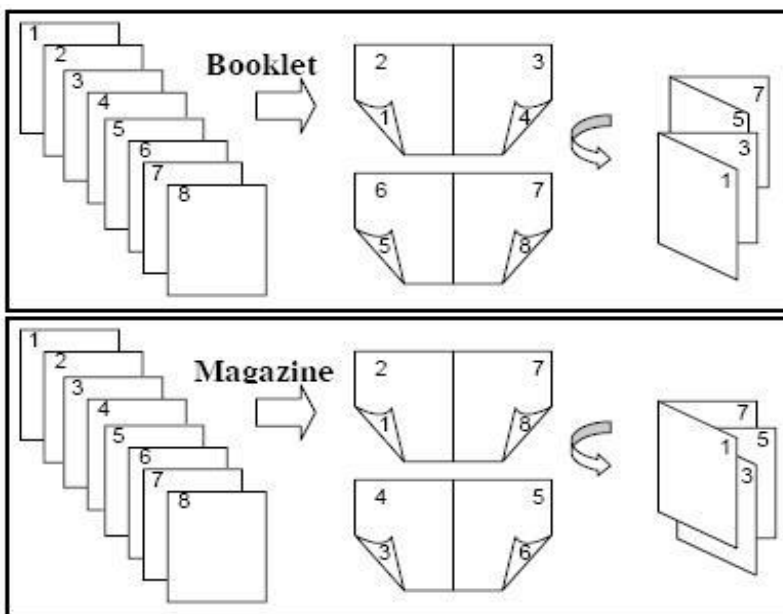


- Nhấn phím [Series/Book], màn hình cảm ứng chuyển trang H5, nhấn tiếp [Series]



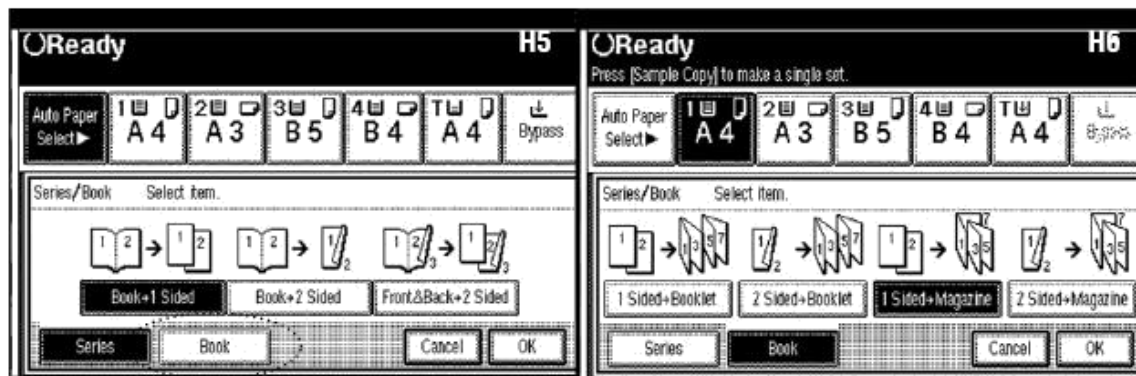
- Chọn chế độ bản sao là 1 mặt (Book 1sided), 2 mặt (Book 2 sided) hoặc 2 mặt có nôi trang (Front&Back 2 sided), chọn khay giấy, sau đó nhấn [OK]

**5/ Sao chụp trang giấy rời 1 mặt hoặc 2 mặt → Quyển sách hoặc tạp chí (Book Mode):**



- Nhấn phím [Dup./Combine/Series] trên màn hình, màn hình chuyển trang H4
- Nhấn phím [Series/Book], màn hình chuyển trang H5, nhấn phím [Book] màn hình chuyển trang H6

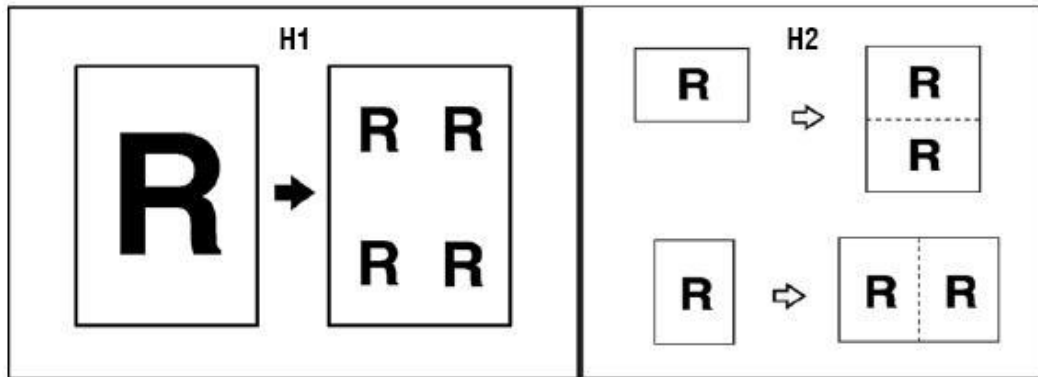




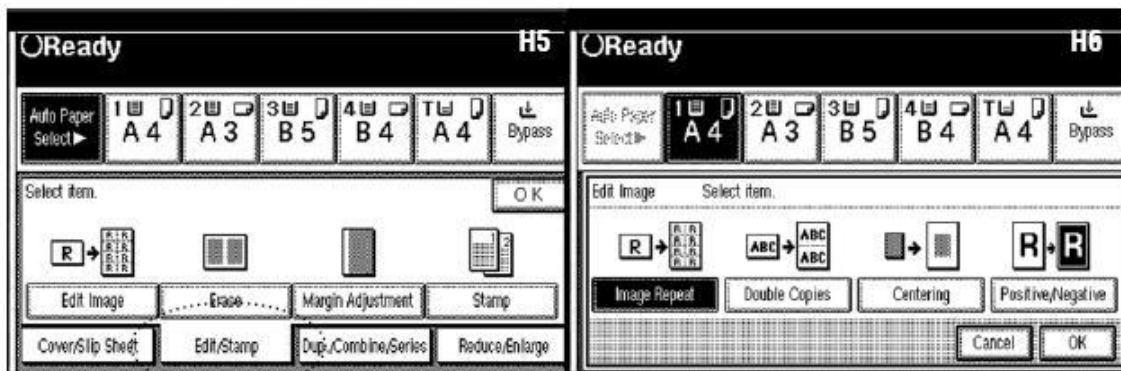
- Chọn chế độ sao chụp:
  - Bản gốc 1 mặt → bản sao là quyển sách (1 sided → Booklet)
  - Bản gốc 2 mặt → bản sao là quyển sách (2 sided → Booklet)
  - Bản gốc 1 mặt → bản sao là tạp chí (1 sided → Magazine)
  - Bản gốc 2 mặt → bản sao là tạp chí (2 sided → Magazine)
- Chọn khay giấy, sau đó nhấn [OK]

# BIÊN TẬP HÌNH ẢNH

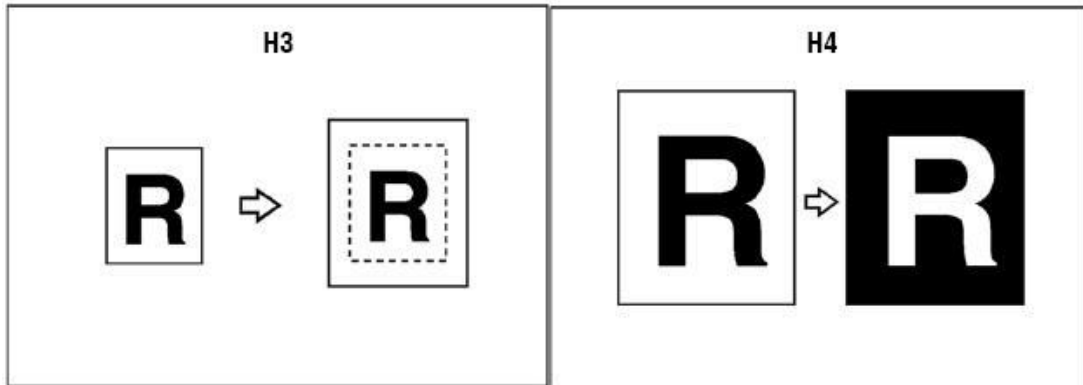
## 1/Sao chụp lặp lại hình ảnh (Image Repeat) - Ảnh nhân đôi (Double Copies) – Đời hình vào giữa (Centering) – Sao chụp âm bản (Positive/Negative):



- **Sao chụp lặp lại hình ảnh (Image Repeat) H1:** Nhấn phím [Edit Stamp] trên màn hình, sẽ chuyển trang H5, nhấn phím [Edit Image], màn hình chuyển trang H6. Nhấn chọn [Image Repeat], nhấn [OK]. Chọn khay giấy phù hợp, chọn tỷ lệ thu nhỏ phù hợp
- **Sao chụp nhân đôi (Double Copies) H2:** Tương tự trên H6, chọn [Double copies], nhấn [OK], màn hình chuyển trang H5, nhấn tiếp [OK]. Chọn khay giấy có khổ giấy gấp đôi bản gốc



- **Đòi hình vào giữa (Centering) H3:** Tương tự H6, nhấn chọn [Centering], [OK]. Màn hình chuyển trang H5, nhấn [OK]. Chọn khay giấy có khổ giấy lớn hơn bản gốc
- **Sao chụp âm bản (Positive/Negative) H4:** Tương tự H6, nhấn chọn [Positive/Negative], nhấn [OK], màn hình chuyển trang H5. Nhấn [OK]

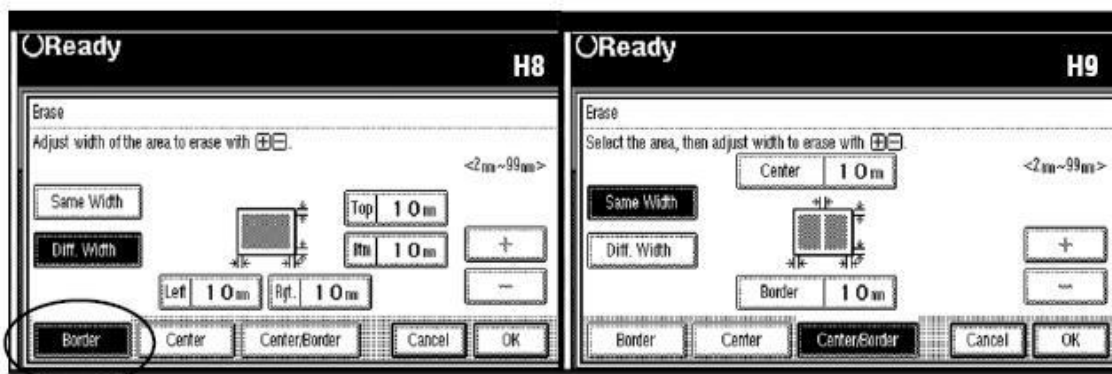


## 2/ Xóa lề (Border Erase) – Xóa giữa (Center Erase) – Xóa lề và giữa (Border/Center Erase)



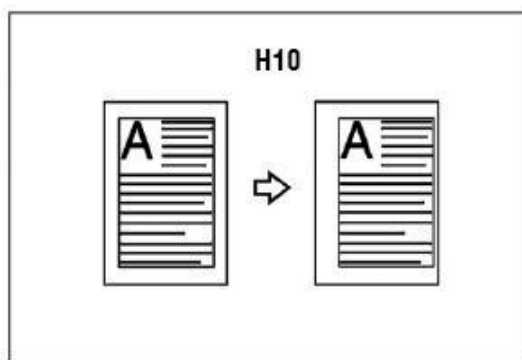
Nhấn phím [Edit/Stamp] trên màn hình cảm ứng. Màn hình chuyển trang H5. Nhấn [Erase], màn hình chuyển trang H7

- Xóa lề: Nhấn chọn [Border]
- Xóa lề với biên xóa các cạnh bằng nhau: Nhấn chọn [Same Width] H7
- Xóa lề với biên xóa các cạnh không bằng nhau: Nhấn chọn [Diff. Width] H8
- **Xóa giữa (Center Erase):** Nhấn chọn [Center]
- **Xóa lề và xóa giữa (Border/Center Erase):** Nhấn chọn [center/border]

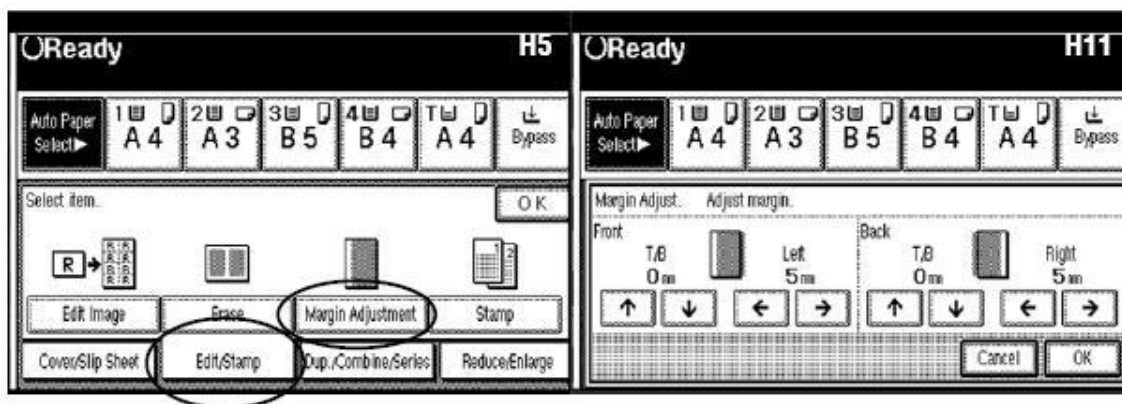


- ❖ Nhấn chọn [Left – Rgt – Top – Btm] hoặc [Border/Center], nhấn phím [+] hoặc [-] để điều chỉnh các biên độ xóa
- ❖ Nhấn [OK], màn hình chuyển trang H5, nhấn chọn [OK]

### 3/ Dời hình (Margin Adjustment)

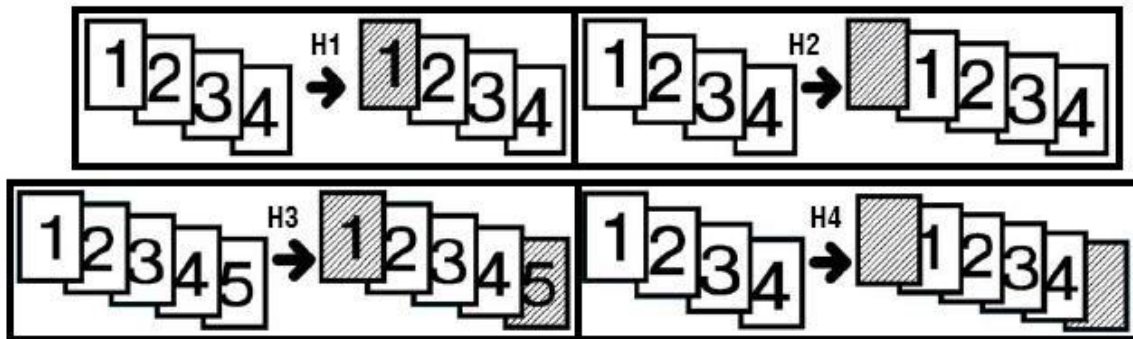


- Nhấn phím [Edit/Stamp] trên màn hình cảm ứng, chuyển trang H5. Nhấn phím [ Margin Adjustment], màn hình chuyển trang H11.
- Ở khung Font (mặt 1) hoặc khung Back (mặt 2 nếu copy 2 mặt). Chọn mũi tên để dời hình lên xuống hoặc qua trái phải. Nhấn [OK], chuyển trang H5, nhấn [OK]

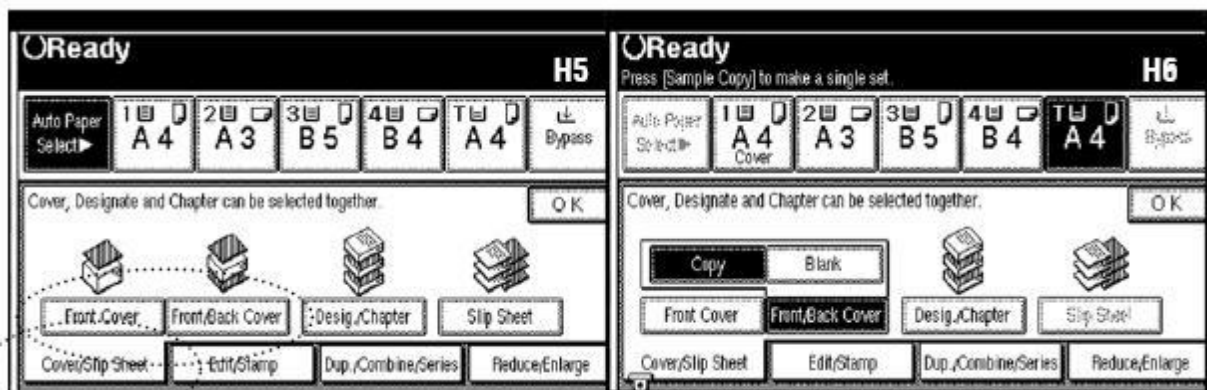


# SAO CHỤP CÓ LÓT BÌA – LÓT XEN KẾ

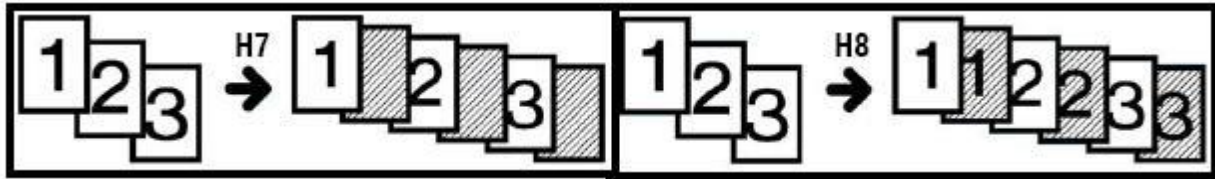
**1/Sao chụp lót bì:** Trước khi sao chụp có lót bì, phải thực hiện cài đặt khay giấy bì. Việc khay giấy được chỉ định có hiệu lực khi sử dụng chức năng này. Khách hàng nên yêu cầu kỹ thuật viên cài đặt chức năng này (User Tools → System Settings → Paper size setting → Cover paper Setting)



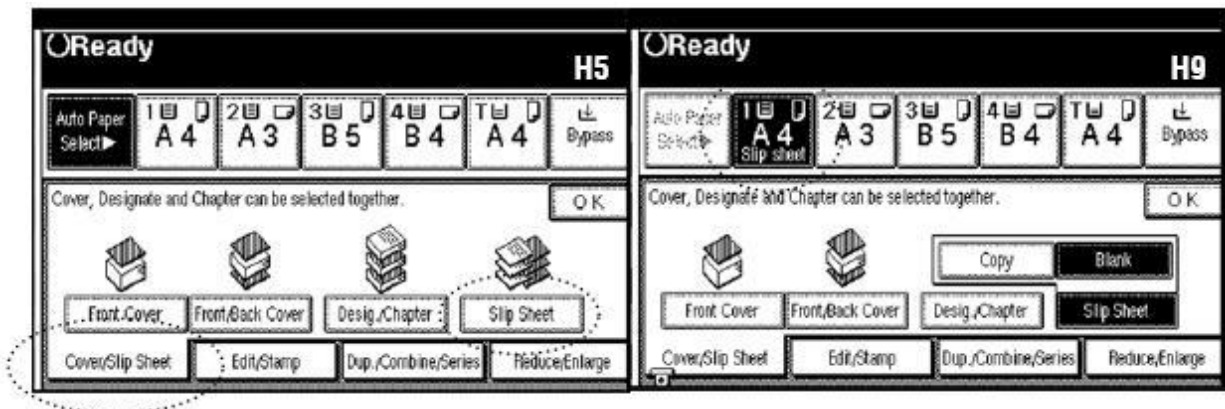
- Nhấn [Cover/Slip sheet] trên màn hình cảm ứng, màn hình chuyển trang H5.
- Nhấn phím [Front cover] (lót trang đầu) hoặc [Front/Back cover] (lót trang đầu và cuối), màn hình chuyển trang H6. Nhấn chọn [Copy] (bìa lót có nội dung) hoặc [Blank] (bìa lót để trống).
- Chọn khay giấy có khổ giấy phù hợp với bản gốc và nạp giấy bì màu vào khay đã được chỉ định “Cover” H6. Nhấn [Ok] màn hình chuyển trang H5, nhấn [OK]





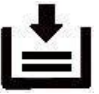
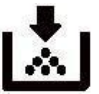


**2/ Sao chụp lót xen kẽ:** Trước khi sao chụp có lót xen kẽ, phải thực hiện cài đặt khay giấy lót. Việc khay giấy được chỉ định có hiệu lực khi sử dụng chức năng này. Khách hàng nên yêu cầu kỹ thuật viên cài đặt chức năng này (User Tools → System Settings → Paper size setting → Cover paper Setting)



- Nhấn [Cover/Slip sheet] trên màn hình cảm ứng, màn hình chuyển trang H5.
- Nhấn phím [Slip sheet], màn hình chuyển trang H6. Nhấn chọn [Copy] (bìa lót có nội dung) hoặc [Blank] (bìa lót để trống).
- Chọn khay giấy có OHP film và nạp giấy vào khay đã được chỉ định “Slip Sheet” H6. Nhấn [Ok], sau đó nhấn [Start]



## MỘT SỐ THÔNG BÁO TRÊN BẢNG ĐIỀU KHIỂN

Stt	Thông báo	Nội dung
1	Please Wait	Máy đang khởi động.
2		Đèn báo hở cửa , đồng thời màn hình hiển thị sẽ báo vị trí cửa hở .
3		Đèn báo kẹt giấy, vị trí giấy bị kẹt sẽ hiển thị, vui lòng xem trang kế bên
4		Máy đang có sự cố. Xin vui lòng Gọi điện thoại số 08 6262 6888
5		Đèn báo hết giấy dùng để sao chụp của khay giấy nào đó.
6		Đèn báo hết mực, khi đèn chớp ---> máy còn tiếp tục copy. Khi đèn không chớp---> máy ngưng hoạt động .
7		Đèn báo bản gốc bị kẹt
8		Đèn báo ống mực thải đã đầy.Liên hệ dịch vụ

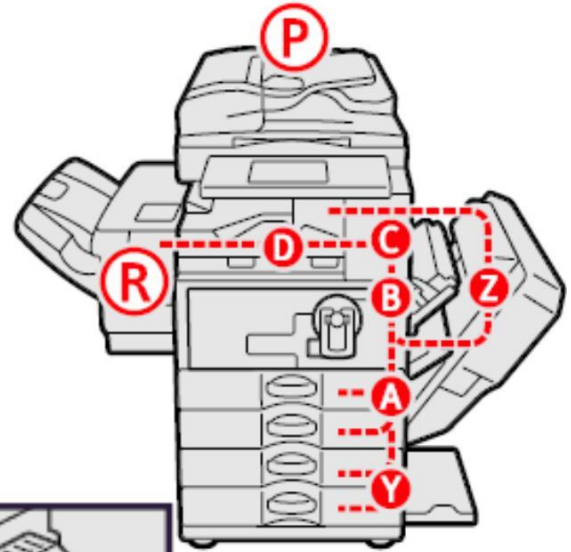
## XỬ LÝ TÌNH HUỐNG

### ❖ XỬ LÝ KẸT GIẤY

Khi kẹt giấy, ký hiệu kẹt giấy sẽ xuất hiện, đồng thời trên màn hình cảm ứng sẽ báo hình ảnh vị trí kẹt giấy (hình bên)

Khi xử lý kẹt giấy, không nên tắt máy vì các cài đặt đang sao chụp và bộ nhớ sẽ mất. Khi xử lý kẹt giấy, tránh làm rách giấy vì sẽ làm sót mẫu giấy trong máy

Nếu hiện tượng kẹt giấy xảy ra nhiều lần, vui lòng liên hệ kỹ thuật để hỗ trợ khắc phục

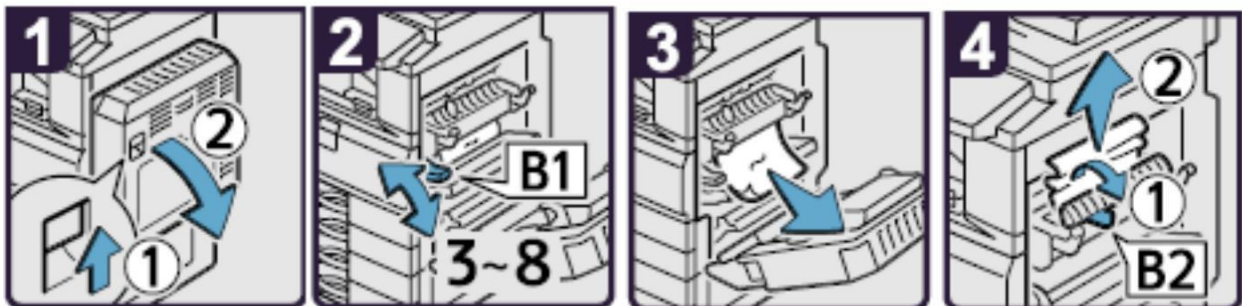


#### BÁO KẸT GIẤY Ở VỊ TRÍ **A**



1. Mở bộ phận chụp 2 mặt
2. Lấy giấy kẹt và đóng bộ phận chụp 2 mặt
3. Mở khay tay, lấy giấy kẹt và đóng khay tay lại

#### BÁO KẸT GIẤY Ở VỊ TRÍ **B**

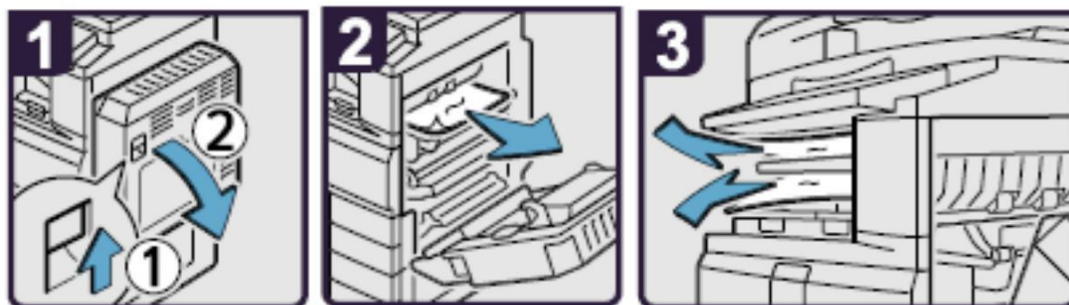


1. Mở bộ phận chụp 2 mặt
2. Di chuyển B1 lên xuống 3-8 lần
3. Lấy giấy kẹt



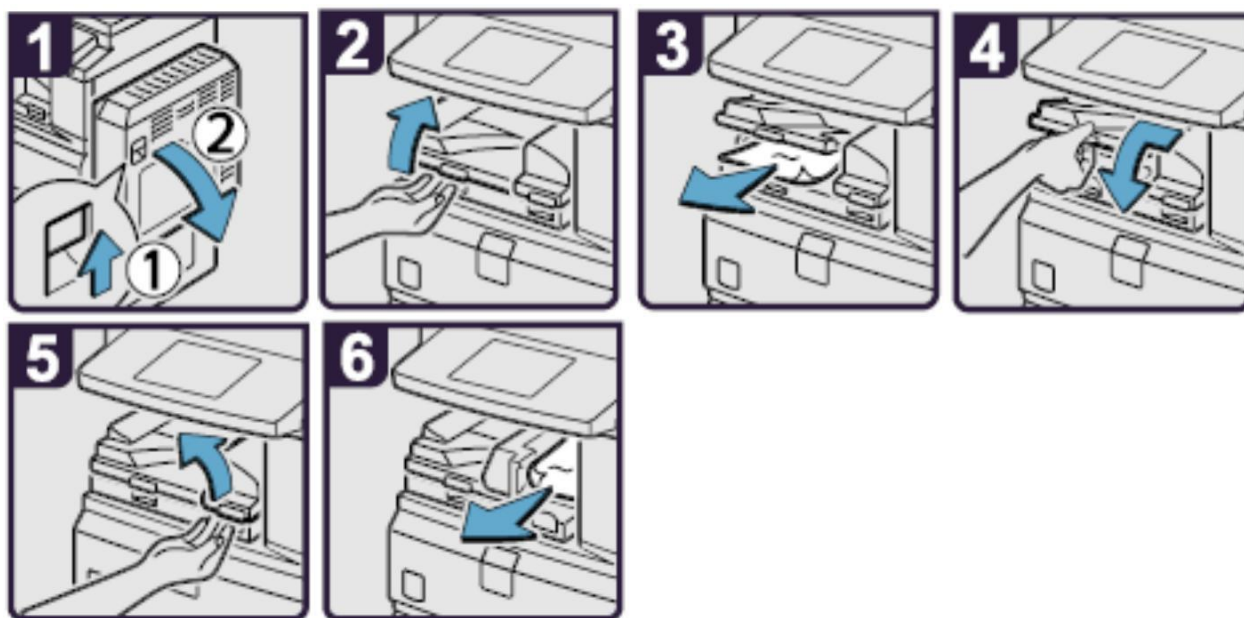
4. Mở B2 rồi lấy giấy kẹt, đóng bộ phận chụp 2 mặt lại

### BÁO KẸT GIẤY Ở VỊ TRÍ C



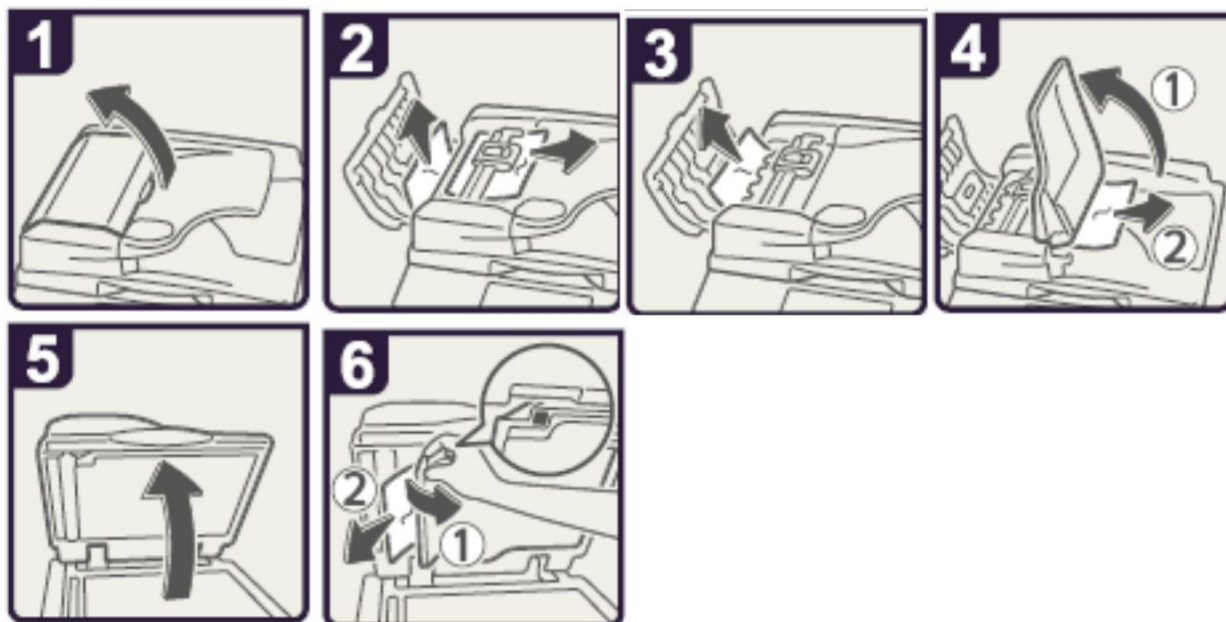
1. Mở bộ phận chụp 2 mặt
2. Lấy giấy kẹt
3. Nếu không thể lấy được giấy kẹt thì lấy giấy kẹt từ khay giấy bên trong, đóng bộ phận chụp 2 mặt lại

### BÁO KẸT GIẤY Ở VỊ TRÍ D



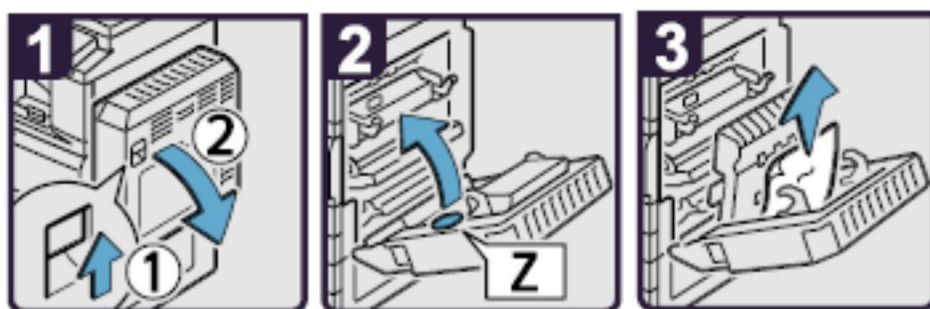
1. Mở bộ phận chụp 2 mặt
2. Mở cửa dưới của Bridge (khởi cầu nổi)
3. Lấy giấy kẹt, đóng cửa Bridge
4. Nếu không thể lấy giấy kẹt, mở cửa bên phải của Bridge
5. Lấy giấy kẹt, Đóng cửa Bridge và bộ phận chụp 2 mặt lại

## BÁO KỆ GIẤY TẠI VỊ TRÍ P



1. Mở cửa trên của ADF
2. Lấy bản gốc kẹt
3. Lấy bản gốc kẹt
4. Nếu không lấy được bản gốc bị kẹt thì mở cửa bên ngoài ADF và lấy bản gốc kẹt ra
5. Đóng cửa trên của ADF và nâng ADF lên
6. Kéo khóa màu xanh ở góc trên bên trái, lấy bản gốc kẹt

## BÁO KỆ GIẤY TẠI VỊ TRÍ Z

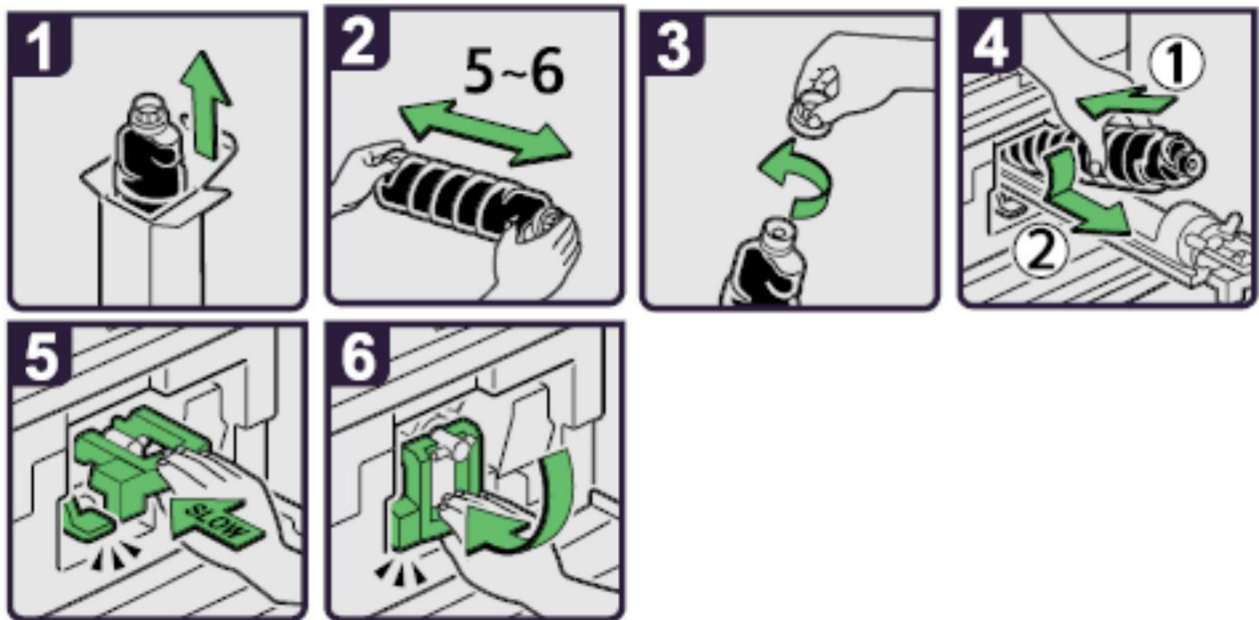


1. Mở bộ phận chụp 2 mặt
2. Mở cửa Z
3. Lấy giấy kẹt, trả cửa Z về vị trí ban đầu, đóng bộ phận chụp 2 mặt

## ❖ XỬ LÝ HẾT MỰC



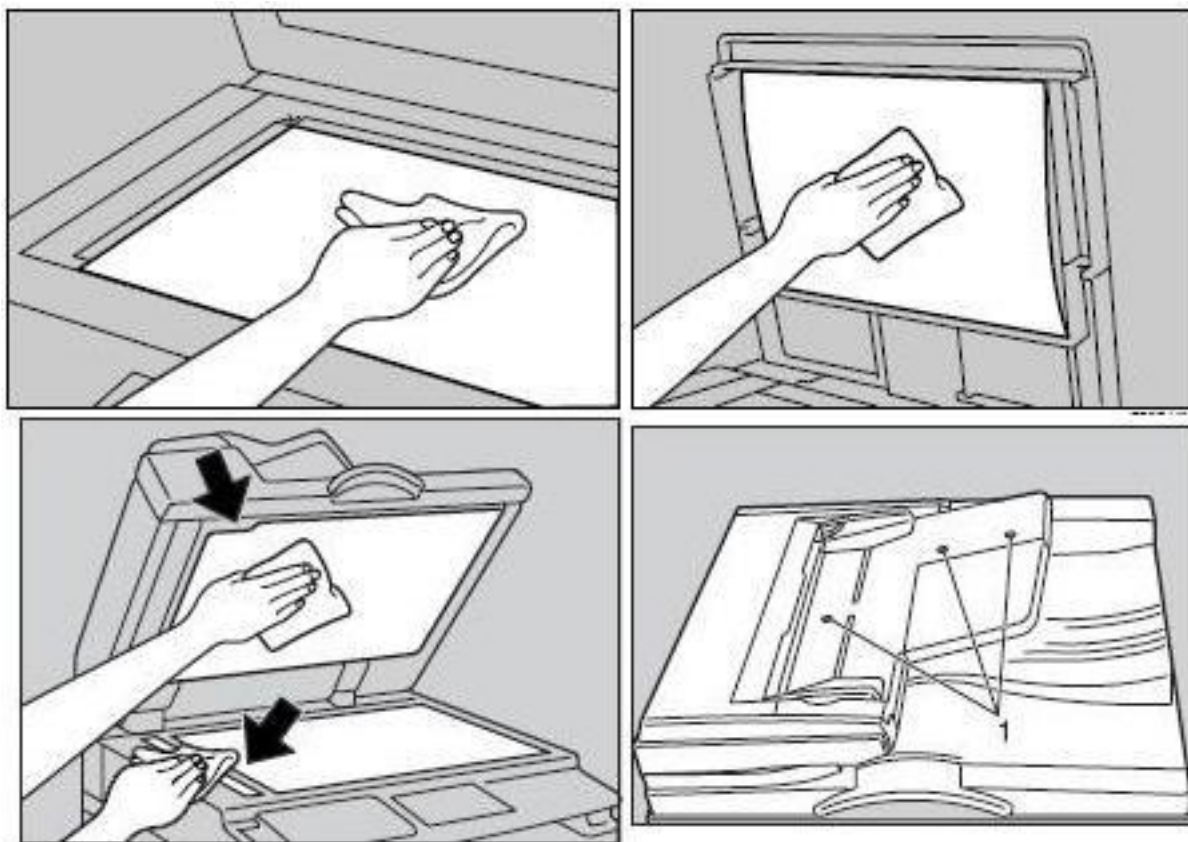
1. Mở cửa trước, nâng khóa cài ống mực
2. Đẩy khóa số 1 xuống và kéo ống mực ra ngoài
3. Đẩy ống mực ngược vào phía trong để lấy ống mực ra



1. Lấy ống mực ra khỏi hộp
2. Đặt ống mực nằm ngang và lắc nhẹ ống mực 5-6 lần
3. Mở nắp ống mực ra
4. Đẩy ống mực vào máy và đẩy hộp mực vào trong máy
5. Tiếp tục đẩy hộp mực cho đến khi chốt giữ hộp mực vào khớp kêu click
6. Trả khóa ống mực về vị trí ban đầu, đóng cửa trước lại

## NHỮNG ĐIỀU CẦN BIẾT KHI SỬ DỤNG MÁY

1 / Nên thường xuyên lau bụi và các vết dơ trên mặt kính để bản gốc (H1) , đậy nắp bản gốc (H2) . Lau mặt dưới thiết bị tự động nạp bản gốc (DF) và mặt kính nhỏ (H3) . Thổi sạch 2 mắt dò (Sensor) trên khay để bản gốc của DF (H4) .



2 / Tránh làm rớt kim kẹp hoặc vật lạ và các khay chứa giấy copy (khay giấy trong và khay tay) , khay nạp bản gốc của thiết bị tự động nạp bản gốc, vì có thể làm trầy bộ phận lấy ảnh.

3 / Khi lấy giấy kẹt nên kéo giấy theo chiều đi của giấy khi copy (chiều từ dưới lên và qua phải) vì nếu kéo giấy ngược có thể làm cong hoặc gãy một số bộ phận trong máy.

4 / Nên sử dụng giấy đúng tiêu chuẩn, tránh loại giấy quá mỏng, loại có nhiều bụi giấy phát sinh trong quá trình sao chụp sẽ gây hiện tượng kẹt giấy, chất lượng hình ảnh sao chụp kém và không ổn định do bụi rơi trong hộp từ, làm giảm tuổi thọ vật tư.

# MỤC LỤC

<b>Danh mục</b>	<b>Trang</b>
Giới thiệu sơ lược	1
Bảng điều khiển	2
Đặt bản gốc và bản copy	4
Khởi động máy	6
Thao tác sao chụp đơn giản	8
Copy thử - Ngừng Copy – Tạm ngừng Copy	10
Phóng to – Thu nhỏ	11
Chia bộ điện tử	15
Các chức năng sao chụp đặc biệt	16
Biên tập hình ảnh	24
Sao chụp có lót bìa – Lót xen kẽ	27
Một số thông báo trên bảng điều khiển	29
Xử lý kẹt giấy	30
Xử lý hết mực	33
Những điều cần biết khi sử dụng máy	34